

1. Задание 1 № 23

Как называется представленный научный метод?

- 1) эксперимент
- 2) наблюдение
- 3) моделирование
- 4) измерение

Объясните свой выбор с другими примерами использования данного метода.



2. Задание 2.1 № 477

Рассмотрите изображённое на фотографии животное и опишите его, выполнив задания. Укажите тип симметрии животного.



3. Задание 2.2 № 478

Рассмотрите изображённое на фотографии животное и опишите его, выполнив задания. Укажите среду обитания животного.



4. Задание 2.3 № 743

Установите последовательность расположения систематических групп изображённого животного, начиная с самой крупной. Используйте слова и словосочетания из предложенного перечня. Запишите в таблицу цифры, под которыми они указаны.

ПЕРЕЧЕНЬ СЛОВ И СЛОВСОЧЕТАНИЙ:

- 1) Африканский страус
- 2) Животные
- 3) Страусообразные
- 4) Хордовые
- 5) Птицы



Ответ:

Царство	Тип	Класс	Отряд	Вид
<input type="text"/>	<input type="text"/>	<input type="text"/>	<input type="text"/>	<input type="text"/>

5. Задание 2.4 № 744

Какое значение имеют эти животные в жизни человека? Укажите одно значение.



6. Задание 3 № 63

Известно, что крот обыкновенный — почвенное млекопитающее, питающееся животной пищей. Используя эти сведения, выберите из приведённого ниже списка три утверждения, относящиеся к описанию данных признаков этого животного. Запишите в таблицу цифры, соответствующие выбранным ответам.

- 1) Длина тела животных составляет 18–26,5 см, а масса — 170–319 г.
- 2) Взрослые животные неуживчивы друг с другом, нападают на попавших на их участок сородичей и могут загрызть их насмерть.
- 3) Потомство кротов рождается слепым, голым и беспомощным. В это время самка выкармливает его молоком.
- 4) Гнездовая камера расположена на глубине 1,5–2 м.
- 5) По долинам рек крот проникает к северу до средней тайги, а к югу — до типичных степей.
- 6) Крот питается дождевыми червями, в меньших количествах поедает слизней, насекомых и их личинок.

7. Задание 4.1 № 5

Определите тип питания организмов, приведённых в списке.

СПИСОК ОРГАНИЗМОВ:

- 1) ламинария
- 2) мухомор
- 3) кукушкин лён
- 4) кукушка
- 5) дождевой червь
- 6) репчатый лук

Запишите цифры, под которыми указаны организмы в списке, в соответствующую ячейку таблицы. Ответ в каждую ячейку запишите в виде последовательности цифр, в порядке их возрастания.

Ответ:

Автотрофный тип питания	Гетеротрофный тип питания
<input type="text"/>	<input type="text"/>

8. Задание 4.2 № 351

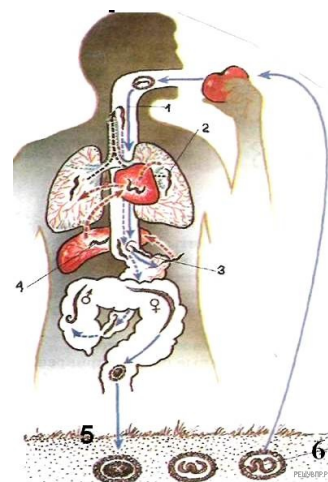
Какой тип питания характерен для ламинарии, изображённой на рисунке?

Обоснуйте свой ответ.

**9. Задание 5.1 № 88**

Рассмотрите рисунок, на котором представлен цикл развития аскариды, и ответьте на вопрос.

Какой цифрой обозначен на рисунке промежуточный хозяин?

**10. Задание 5.2 № 243**

Как человек может заразиться лямблией? Опишите механизм одного из способов заражения.

11. Задание 6.1 № 7

В приведённой ниже таблице между позициями первого и второго столбцов имеется взаимосвязь.

Животное	Орган
майский жук	трахея
устрица	...

Какое понятие следует вписать на место пропуска в этой таблице?

- 1) лёгкое
- 2) кожа
- 3) жабра
- 4) воздушный мешок

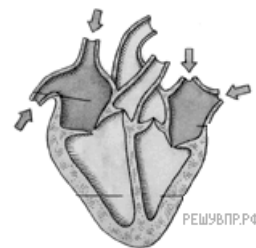
12. Задание 6.2 № 18

Какую функцию выполняют трахеи у майского жука?

13. Задание 7 № 70

К какому классу относят животных, строение сердца которых показано на рисунке

- 1) Костные рыбы
- 2) Земноводные
- 3) Млекопитающие
- 4) Пресмыкающиеся



14. Задание 8.1 № 1039

Установите соответствие между характеристиками и классами хордовых: к каждой позиции, данной в первом столбце, подберите соответствующую позицию из второго столбца.

ХАРАКТЕРИСТИКИ

- А) Кровеносная система представлена одним кругом кровообращения.
- Б) Сердце заполнено только венозной кровью.
- В) Превращение венозной крови в артериальную происходит в жабрах.
- Г) Кровеносная система представлена двумя кругами кровообращения.
- Д) В сердце находится как венозная, так и артериальная кровь.
- Е) Превращение венозной крови в артериальную происходит в лёгких и коже.

КЛАССЫ ХОРДОВЫХ

- 1) Костные рыбы
- 2) Земноводные

Запишите в таблицу выбранные цифры под соответствующими буквами.

Ответ:

А	Б	В	Г	Д	Е
<input type="text"/>	<input type="text"/>	<input type="text"/>	<input type="text"/>	<input type="text"/>	<input type="text"/>

15. Задание 8.2 № 380

Приведите по три примера животных, относящихся к указанным классам. Запишите их названия в таблицу.

Рыбы	Земноводные
<input type="text"/>	<input type="text"/>
<input type="text"/>	<input type="text"/>
<input type="text"/>	<input type="text"/>

16. Задание 9 № 953

Вставьте в текст пропущенные термины из предложенного перечня, используя для этого их цифровые обозначения. Запишите в текст номера выбранных ответов, а затем получившуюся последовательность цифр (по тексту) впишите в приведённую ниже таблицу.

Пресмыкающиеся

К пресмыкающимся относятся различные виды ящериц, змей, черепах и крокодилов. За небольшим исключением это _____ (А) животные. Кожа у пресмыкающихся _____ (Б), снаружи она покрыта роговыми чешуями или щитками. Размножение у пресмыкающихся не связано с водой, поэтому оплодотворение у них _____ (В). Пресмыкающиеся _____ (Г) животные, активны при высоких значениях температуры окружающей среды.

ПЕРЕЧЕНЬ ТЕРМИНОВ И ПОНЯТИЙ:

- 1) наружное
- 2) сухая
- 3) внутреннее
- 4) холоднокровные
- 5) влажная
- 6) наземные
- 7) теплокровные
- 8) водные

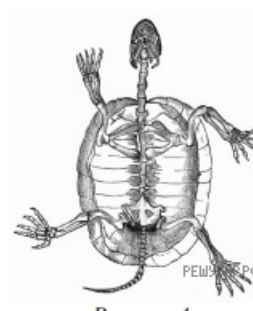
Ответ:

А	Б	В	Г
<input type="text"/>	<input type="text"/>	<input type="text"/>	<input type="text"/>

17. Задание 10.1 № 888

Если у животного имеется скелет, изображённый на рисунке, то для этого животного, вероятнее всего, будут характерны

- 1) двухкамерное сердце
- 2) две пары пятипалых конечностей
- 3) складки и извилины головного мозга
- 4) парные лёгкие
- 5) наружное оплодотворение



Запишите в ответе цифры, под которыми указаны выбранные характеристики.

18. Задание 10.2 № 889

В описании животных зоологи часто употребляют термин «наружное оплодотворение». Что понимают под этим термином?

19. Задание 11 № 472

Верны ли следующие утверждения?

- А. В сердце рыб находится венозная кровь.
- Б. У земноводных имеется один круг кровообращения.

- 1) верно только А
- 2) верно только Б
- 3) оба суждения верны
- 4) оба суждения неверны

20. Задание 12 № 275

Пользуясь таблицей «Размеры кишечного тракта животных» и знаниями из области биологии, ответьте на следующие вопросы.

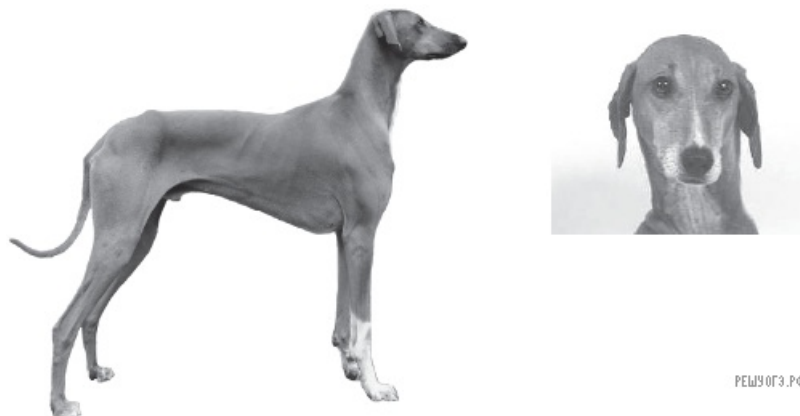
Размеры кишечного тракта животных

Животное	Длина тела (см)	Длина кишечника в целом (см)	Длина тонкой кишки (см)	Длина слепой кишки (см)	Длина толстой кишки (см)
Кролик	57	561	357	51	151
Рысь	94	328	282	4	42
Волк	122	530	449	15	65
Коза домашняя	102	2538	1969	28	542

- 1) Какая кишка преобладает в кишечном тракте плотоядных животных?
- 2) Во сколько раз длина кишечного тракта кролика больше длины его тела?
- 3) Чем можно объяснить, что кишечный тракт козы домашней во много раз превышает длину её тела?

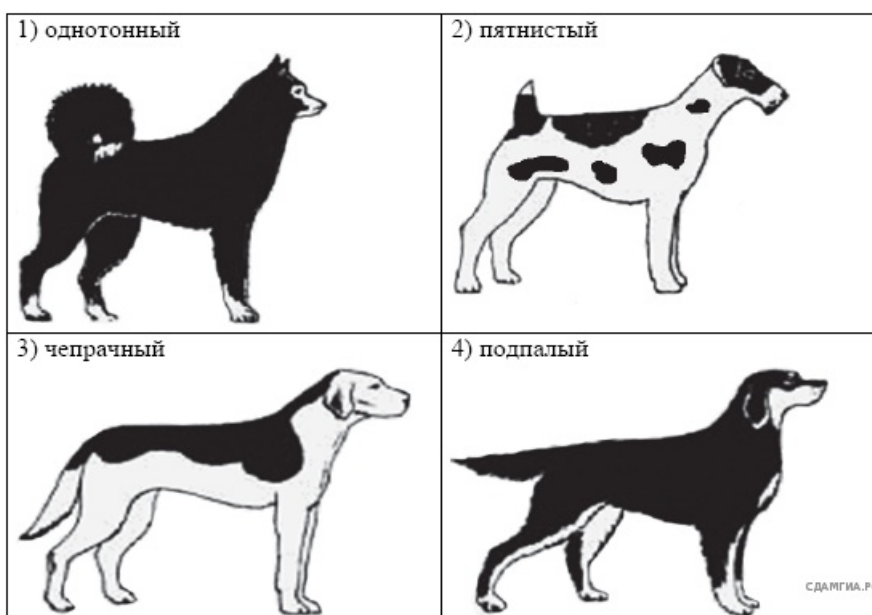
21. Задание 13.1 № 78

Рассмотрите фотографии собаки породы азавак. Выберите характеристики, соответствующие её внешнему строению, по следующему плану: окрас собаки, форма головы, форма ушей, положение шеи, форма хвоста. При выполнении работы используйте линейку и карандаш.



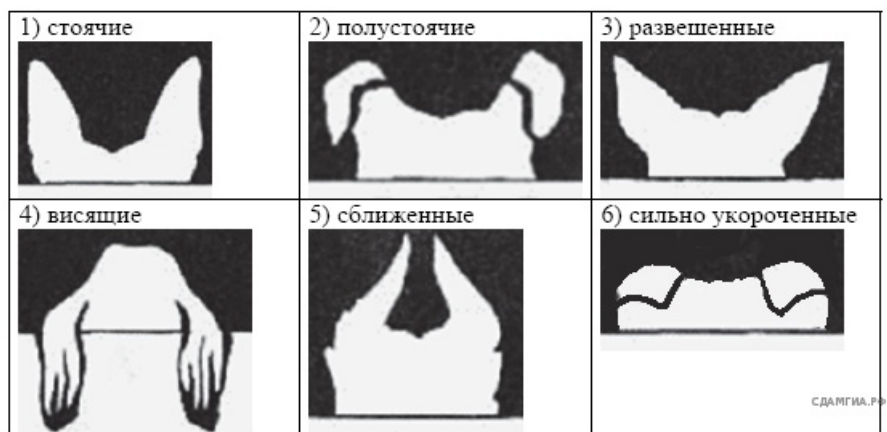
РЕШУ ВПР

А. Окрас

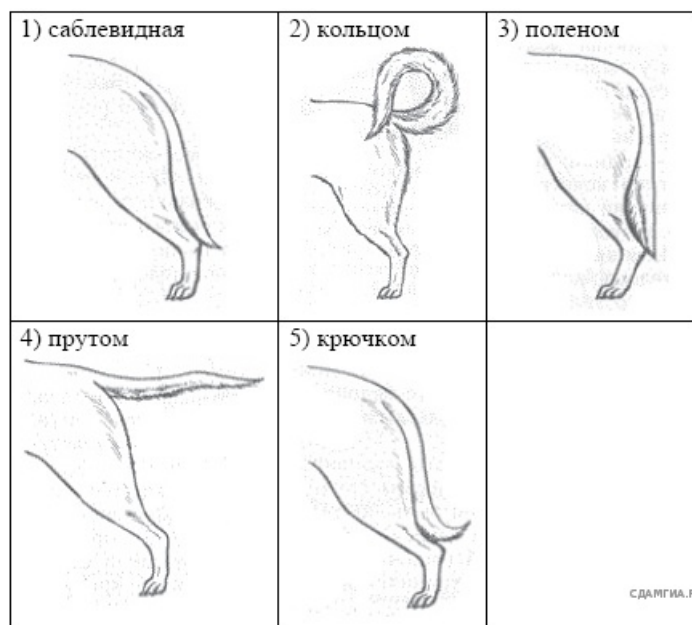


СДАМ ГИА.РФ

Б. Форма ушей



В. Форма хвоста



Запишите в ответ цифры, расположив их в порядке, соответствующем буквам:

А	Б	В

22. Задание 13.2 № 79

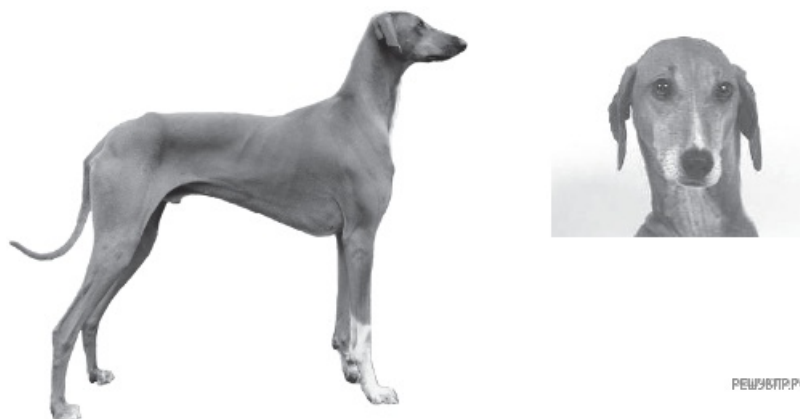
Андрей решил выяснить, соответствует ли изображённая на фотографии собака породы Азавак стандартам для использования её в целях чистопородного размножения в клубе собаководства. Помогите Андрею решить эту задачу, воспользовавшись фрагментом описания стандарта данной породы.

Стандарт породы Азавак (фрагмент)

Азавак — африканская борзая порода собак.

Характеристика породы азавак: окрас собаки — однотонный (часто встречаются белые пятна в виде чулок); форма ушей — висящие (способны приподниматься у основания в тот момент, когда собака сосредоточена); положение шеи — высокое; форма хвоста — крючком.

Сделайте заключение о соответствии изображённой на фотографии собаки указанным стандартам породы. Оцените возможность использования собаки этой породы для чистопородного размножения в клубе собаководства.



РЕШУ ВПР.РФ